

CITERIOR

ARQUEOLOGIA I CIÈNCIES DE L'ANTIGUITAT

IDEOLOGIA, PRÀCTIQUES RITUALS I BANQUET AL NORD-EST DE LA PENÍNSULA IBÈRICA DURANT LA PROTOHISTÒRIA

Coordinació:
J. DILOLI FONS
S. SARDÀ SEUMA

5

TARRAGONA 2009

AROLA EDITORS

Banquet funerari i elements de banquet en tombes del nord-est de la Península Ibèrica entre la primera edat del ferro i l'ibèric antic

Raimon Graells i Fabregat¹

1.- INTRODUCCIÓ

Són múltiples les evidències relacionades amb el banquet que es documenten en els contextes funeraris del nord-est peninsular. En les pàgines que segueixen intentaré presentar les característiques principals per a valorar-les com a evidències de banquet funerari o bé, en una interpretació diferent. Per a fer-ho presentaré diferents tradicions culturals, locals o importades. D'aquesta manera queda clara ja la meua posició crítica cap a una interpretació única dels elements relacionats amb el banquet i la pràctica del banquet funerari en els contextes sepulcral d'època arcaica a Catalunya.

És cert que a nivell arqueològic resulta molt complicat identificar quines són les evidències que es poden interpretar com a mostres relacionades amb les activitats de consum ritual. No obstant, sí que es pot valorar la distribució i associació d'aquells objectes o elements que podrien haver actuat com a símbols destacats en aquestes pràctiques. Segurament l'instrumental que es reconeix a les tombes formant part

1 Universitat de Lleida, Dept. D'Història, S.Arqueologia, Prehistòria i Història antiga, D.- 0,21, Pl. Victor Siurana 1, 25003, Lleida, raimongf@historia.udl.cat. Aquest article s'inclou en els projectes "Plata prerromana en Catalunya" (HUM2004-04861-C03-00) i "Aprovechamiento de recursos de plomo y plata en el primer milenio aC: Interacción comercial y cultural en el mediterráneo occidental" (HUM2007-65725-C03-00).

d'aixovars de banquet presenti certes anomalies respecte als conjunts de banquet d'àmbit grec o etrusc i això no sempre en funció d'una incomprensió de la idea del banquet funerari mediterrani de tipus arcaic, sinó possiblement com una voluntat de representació d'altres institucions i esdeveniments expressats mitjançant pràctiques similars, però no iguals.

Crec que és convenient recordar els diferents tipus de banquet que existien al món antic. Aquest llistat dona bona mostra de la diversitat de cerimònies on el banquet prenia un paper estructurador, però al mateix temps demostra l'enorme variació i usos que aquest tenia, evidenciant així el polimorfisme i l'adaptació del banquet a cada context. Com seguidament veurem, aquest polimorfisme donarà peu a pràctiques diferents i usos particulars dels elements de banquet:

- *Dais* (g): banquet on es comparteix i reparteix. En llatí s'usarà el terme *visceratio*.
- *Thisia* (g): Sacrifici amb sang dedicat als déus i posterior banquet públic, en el que teòricament participaria la divinitat.
- *Xenia* (g): banquet ofert-rebut en el marc d'unes relacions d'hospitalitat.
- *Theoxenia* (g): festes d'hospitalitat divina, en les que es preparaven menjars en *trapezai* a l'interior de santuaris.
- *Heroxenia* (g): ofertes d'hospitalitat a herois, poden presentar ofertes sacrificials no sangrants.
- *Hestíasis* (g): banquet consumit després d'un foc comú en el marc d'un grup organitzat.
- *Symposion, Syssitein, parasitein...*(g): consum de vi diferent a la *cena*, celebrat entre membres d'una mateixa comunitat o grup. En llatí el terme és *comissatio*.
- *Convivium* (ll): banquet privat, banquet reservat als amics.
- *Eranos* (g): banquet en la que cada comensal aporta la seva contribució.
- *Akratisma* (g): esmorzar.
- *Ariston* (g): dinar.
- *Cena* (ll): sopar, menjar principal de la jornada.
- *Geuma* (g): banquet sacre celebrat al santuari d'Efes.
- *Glykismos* (g): Colació en base a vi dolç.
- *Lectisternium* (ll): Banquet ofert en període romà a les divinitat on es disposarien els aliments sobre una taula en el temple i al voltant les estatués dels déus invitats.

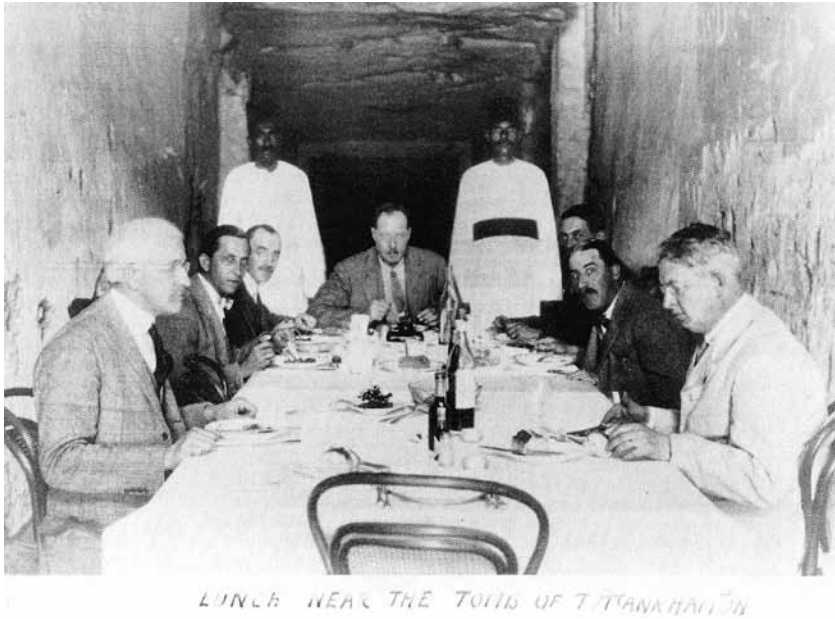


Figura 1.- “Lunch near the tomb of Tut’ Ankhāmùn”, àpat celebrat al corredor de la cèlebre tomba de Tutankhamon després de la descoberta. El segon a la dreta és Howard Carter (Camprubí 1995: 47) (Griffith Institute-Achmolean Museum, Oxford. Autor: Harry Burton).

- *Sellisternium* (II): Banquet dedicat a divinitats femenines, diferix del *Lectisternium* en que les divinitats estan assegudes i no reclina- des i encara més important el fet que només poguessin participar-hi divinitats femenines.
- *Silicernium* (II): Festa funerari en honor al difunt. En grec s’anomenà *perideipnon*.

En qualsevol cas l’element imprescindible és la hospitalitat que s’expressa en pràctiques de banquets col·lectius. Tant en el món del déus com en el dels homes, les pràctiques de convivialitat expressen els llaços socials entre els membres d’un mateix grup (ThesCRA, II, 220). (Fig. 1)

En aquesta línia i seguint en el mateix context, hem de tenir present que la ideologia és una font important de poder social. De fet, en etapes com a la que aquí es fa al·lusió, el control dels rituals i de les cerimònies es converteix en un dels mitjans més efectius per a fixar i organitzar el desen-

volupament de les estratègies socials (Knapp 1988: 155). D'aquesta manera un dels principals elements de control social del món grec va ser, sens dubte, el *symposion*. Segons O.Murray seria el simposi la institució que donaria a la aristocràcia grega les seves característiques principals sense les que no es pot entendre la seva estructura social (Murray 1983: 196).

Així, el banquet o el simposi no es pot entendre sense l'instrumental i la institució de la hospitalitat com a element d'aproximació i mobilització social (Semeraro 1997: 354) amb diferents elements i sistemes de manifestació (*travail-fête*, banquets públics, etc.). Això permet entendre el sorgiment de dinàmiques competitives, agonístiques, com s'ha observat de manera particular en el món grec (Duploux 2006) però que s'evidencia a partir d'inicis de l'Edat del Ferro a totes les comunitats mediterrànies. Especialment clar és el que s'ha assenyalat per a les concentracions poblacionals de finals de l'Edat del Bronze que acceleren ràpidament les pràctiques de competició social a la recerca d'una distinció social, tot això resultat d'un procés de re-negociació social sorgit especialment a partir dels contextos funeraris.

Una línia interessant a valorar és l'amplitud de conceptes que els antics tenien i que la investigació inculca amb una absoluta rigidesa. Si bé és útil per a entendre'ns de manera ràpida sense massa problemes, els noms que avui donem als vasos ceràmics antics presenten múltiples accepcions tant per als grecs com pels etruscs. Si mirem el cas específic dels serveis de beguda del vi ens donarem compte que coneixem cadascuna de les formes perquè els hi hem atribuït noms particulars, però si observem les inscripcions sobre aquests vasos² ens adonarem que moltes d'aquestes formes es confonen i s'engloben dins de noms genèrics (Murray 1983: 196).

2.- EL BANQUET FUNERARI: QÜESTIONS GENERALS

El banquet funerari o *perideipnon* te lloc després de l'*ékphora* i es celebra a casa dels personatges pròxims al difunt (normalment la família) o en el lloc on s'exposa el cadàver. En aquesta cerimònia únicament hi assistirien els personatges més pròxims al difunt.

2 Per a les inscripcions sobre vasos grecs v.Lazzarini 1973-1974 i la introducció de Sparkes i Talcott 1970; Per a les inscripcions sobre vasos etruscos v.Colonna 1973-1974.

El banquet funerari té un procés complex dividit en múltiples banquets: el previ a l'enterrament, el celebrat al moment de l'enterrament, els banquets commemoratius al tercer i novè dia després de la clausura de la sepultura, que a diferència dels dos primers, es celebraven al voltant de la mateixa tomba, el darrer, implantat en un moment posterior seria un banquet commemoratiu en el que hi participarien únicament homes i que es celebraria 30 dies després de la sepultura (*hypodochai anthropon*).

El banquet funerari presenta múltiples noms que el descriuen: $\pi\epsilon\rho\delta\epsilon\iota\pi\nu\omicron$ o *euochountai*. Per aquest motiu és interessant recordar els passatges d'Aristòtil (611,60) on diu que "quan el van transportar (*al difunt*) van fer un banquet", el de Demòstenes (18, *Sobre la Corona* 288) on evocant als funerals públics dels caiguts a la batalla de Queronea es proposa que pares i germans "han de fer un banquet funerari a casa dels familiars més pròxims dels difunts igual com és costum en altres ocasions" (amb el difunt en qualitat d'hoste³). A tal efecte recordem l'estela funerària de "Dionysios, Pammenos, Dionysios i Theocritos", Cyzicos (Belkis, Erdek), Museu Arqueològic d'Istanbul, M.Cat.1020 on hi apareix escrit: *De Dionysios, fill de Candion; de Pammenos, fill de Noumenios; de Dionysios, fill de Bacchios; de Theocritos, fill de Baccihios*, i s'hi representa als quatre joves celebrant un banquet commemoratiu.

D'altra banda, si analitzem la documentació que ens ofereix la iconografia cal advertir que s'ha de distingir entre iconografia de banquet funerari i de representacions de banquet en context funerari. La primera categoria és poc freqüent o difícilment identificable. Especialment significatives són algunes representacions⁴ que al voltant del llit funerari documenten diferents servents amb aliments destinats al consum en honor del difunt.

Crec important considerar aquí les reflexions prèvies amb les que A. Pontrandolfo introduïa els seu article de la monografia *In vino veritas*. Allí la investigadora destacava diversos temes fonamentals per a la valoració del simposi i la seva relació amb el comerç, el comportament social, l'estructura social i la història particular de cada comunitat. La declaració d'intencions i advertències es va convertir en un útil instrument de valoració del fenomen del banquet, especialment pels contextos

3 Altres referències a v.Men, *Aspis* 232-233; Cic. *Leg.*2, 63; Luc. *Luct.* 24; Artem. 5,82; PMG fr.adesp. 1009 i LGS, 252, adesp. Fr.1009.

4 Per a un debat v. Dentzer 1982.

funeraris. La primera és una valoració sobre els objectes de l'aixovar i les tombes: *Ha in sostanza dominato e prevalso fino ad oggi il tentativo di mettere in evidenza la necessità di interpretare una serie di determinati oggetti — vasi di bronzo, alcune forme ceramiche, alari e spiedi in ferro— non come singoli elementi inseriti in una tomba, ma come sistema rapportabile ad una pratica. Senza dubbio questo tipo di approccio è servito a prendere coscienza della possibilità di un contributo archeologico al problema che, tuttavia, diventa fuorviante se risolto con giustapposizioni combinatorie e non radicato in una ben dichiarata lettura grammaticale dei contesti, ancorati, a loro volta, a tutti gli elementi che nell'interpretazione possano concorrere a delineare in primo luogo i molteplici aspetti di una microstoria territoriale* (Pontrandolfo 1995: 176). El segon és sobre l'adquisició de la pràctica del banquet com a element de diferenciació social: *...dell'analisi socio-economica condotta su vasti complessi omogenei, presentero alcuni esempi. Da essi cercherò di far scaturire spunti di riflessione che possano arricchire i termini della questione in relazione al valore che le pratiche di commensalità assumono quando, nella loro trasmissione/ricezione in ambiti diversi, si inseriscono in dinamiche di « acculturazione » intese non nei termini di un modello diffusivo, che presuppone una centralità precostituita, ma in quelli di un tipo dinamico-conflittuale che di volta in volta induce a ridefinire i limiti e gli scambi tra centro e periferia* (Pontrandolfo 1995: 177).

Normalment les evidències arqueològiques sobre el banquet identificades responen a elements relacionats amb la beguda i a tal efecte és paradigmàtic el comentari amb el que J. N. Coldstream començava el seu article al congrés de Nàpols sobre la presència euboica a Occident. Coldstream mostrava els dubtes de G. Buchner sobre la identificació dels aliments sòlids, el menjar, als particulars contextos funeraris de Pithecoussa: *On seeing the proposed title of my paper in the programme for this Convegno Dr Buchner remarked to me in a letter -1/02/96/-: "on drinking yes, but what do we know about eating?". His question gave me an additional stimulus in composing these pages.* (Coldstream 1998: 303). Seguint amb les escasses evidències sobre pràctiques de consum de sòlids en context funerari cal dir que una part del repertori ha estat ben caracteritzada (asts, *kreagra*, ratlladors, graelles, capfoguers) però aquests es contraposen a un grup més ampli i de difícil caracterització molts cops format per vasos ceràmics. Poca cosa sabem d'aquests vasos i únicament estem en condicions d'identificar-los quan contenen restes d'aliments sòlids, normalment ossos d'animals. Si bé la majoria d'aquests elements s'han

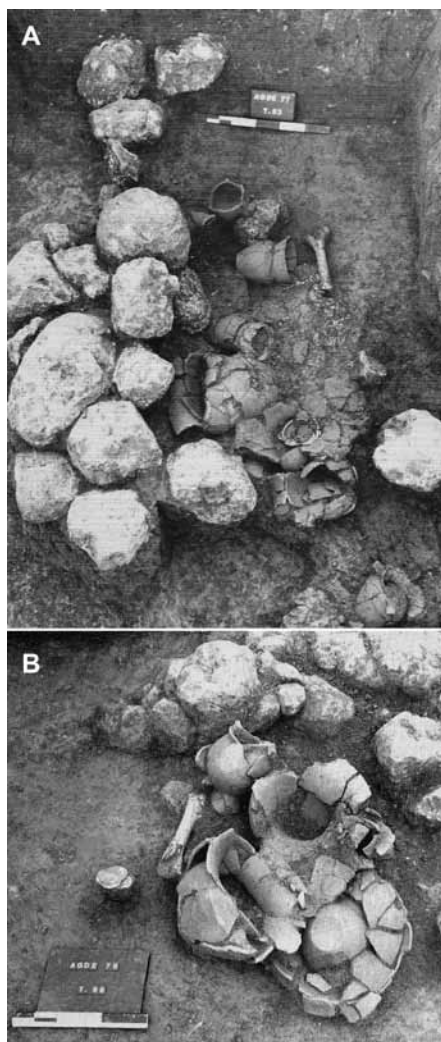


Figura 2.- Presència de restes d'ofrenes càrniques: A.- Fotografia de la tomba 82 de la necròpolis de la Peyrou d'Agde (Nickels *et al.* 1989: fig.113); B.- Fotografia de la tomba 99 de la necròpolis de la Peyrou d'Agde (Nickels *et al.* 1989: fig.123).

de considerar de producció local, alguns poden ser importacions. Desafortunadament no podem identificar de manera clara la importació de vasos destinats als productes sòlids i ens acollim a la proposta llençada pels investigadors americans de l'Àgora d'Atenes que advertien que els vasos majoritaris, els *skyphoi*, “are commonly taken to be wine-drinking crowd, and rather hopes that something molder and more nourishing was served in them” (Coldstream 1998: 306). Aquesta afirmació es sustentaria amb l'enorme desproporció entre elements relacionat amb la beguda i els escassos vasos identificats pel consum de sòlids en qualsevol territori, i Catalunya no n'és una excepció, que evidenciaria la falta de comprensió i caracterització d'alguns dels petits i profunds vasos amb els que la tradició homèrica narra la distribució de menjar sòlid sota el nom de *kalois en kaneoisin*. En aquesta línia sempre s'ha cregut més directa la presència de restes òssies com a evidències de consums de sòlids. Però cal ser prudent i valorar cada tipus de resta. Per exemple, un cas que no evidencia una pràctica

de consum de sòlids podria ser la banya de cérvol sotmesa a foc a la tomba de Llinars del Vallès (Campillo 1993: 57), que troba paral·lels

en la t.136 d'Agde (Nickels *et al.* 1989), i en d'altres tombes i contexts és probable la seva presència, però no com a peces en estat brut, sinó formant part de les guardes de ganivets o com a elements decoratius d'altres objectes. Però són diverses les possibilitats de trobar restes de fauna en les tombes de la protohistòria. Una proposta recent la representa l'obra de B. Dedet (2001), però crec que és preferible diferenciar distints tipus d'ofrenes (Graells 2008: 128): Des d'ofrenes alimentàries (seleccionant-ne parts específiques per la celebració del banquet i/o per l'amfitrió), ofrenes de sacrificis cruentos o no, de caràcter merament religiós (com en alguns casos s'han interpretat les aus i els ous, o també els animals que han aparegut sencers) o fins i tot com parts integrants d'objectes, bé siguin ornaments (denes de collar o penjolls, etc.) o bé útils (mànecs de ganivets o de miralls, per exemple). Lògicament, cada cas s'ha de valorar de diferent manera. Sense voler menysprear la presència de les restes faunístiques en les seves condicions mobles, la hipòtesi de treball que proposo no tracta aquest tema tot i aprofundir en la importància de les ofrenes càrniques (Fig. 2):

- 1.- Espècie representada.
- 2.- Part representada (per espècie).
- 3.- Posició dins la tomba.
- 4.- Relació de la riquesa de l'aixovar amb l'espècie i la part representada
- 5.- Relació del sexe amb l'espècie i la part representada.
- 6.- Relació de la cronologia amb l'espècie i la part representada.

Una altre exemple d'aquesta exhibició el representen les restes de fauna que es documenten dins d'algunes tombes i que són indicatives de banquets (suposadament de luxe), com ho demostren els tipus d'animals sacrificats, (que independentment de la interpretació d'algunes d'aquestes restes com a ofrenes alimentàries o rituals pel difunt, implica un sacrifici dels animals i conseqüentment, el consum dels mateixos) La selecció de les parts en algunes tombes pot portar-nos a interpretar en aquesta via del consum càrnic ritualitzat. D'aquesta manera no es pot considerar de la mateixa forma tots els tipus d'ofrenes alimentàries, essent necessari l'estudi detallat dels tipus d'ofrenes, de les restes òssies dels personatges enterrats en cadascuna de les tombes i la seva relació amb el sexe i la riquesa del personatge, juntament amb la seva cronologia. Així, podrem distingir el valor social, econòmic i simbòlic

de les ofrenes d'ovicàprids, bòvids o altres animals (dins dels que no m'atreveixo a proposar famílies, més que apuntar la possibilitat de trobar restes provinents de la caça, com ho demostren algunes troballes de cigonyes o ocells, els quals representen sens dubte un elements psicopomp dins dels contextes funeraris). Així, la presència de certs animals ha de ser considerada com pròpia de cercles aristocràtics.

Si valorem ara la pràctica del "consum grec" del vi hem de dir que no és l'única explicació relativa al simposi (Semeraro 1997: 351) ja que existeixen altres elements que permeten valorar la presència d'una lògica del simposi mediterrani més enllà de l'anàlisi tradicional dels vasos importats com a elements indicadors del grau d'hellenització de les elits. Tant és així que A. Pontrandolfo proposava que "*diversi piani concettuali intrecciano in maniera complessa quando vediamo trasparire l'allusione ad un simposio che trasferisce l'esperienza forte e positiva della espressione di socialità per eccellenza nel mondo greco in contesti sepolcrali dove si ingegantisce il suo valore di esperienza per simulazione*" (Pontrandolfo 1995: 184). Aquesta definició dona explicació al que ja he plantejat (Graells 2004: 65) sobre la concentració de nombrosos aixovars ceràmics en les necròpolis del sud de França i de la Catalunya septentrional, on els arcs relatius al nombre d'elements ceràmics per tomba en la necròpolis de Recobre II es situa entre 5 i 22 vasos (Dedet 1976: 13); en la necròpolis de Grand Bassin I, entre 1 i 58 (Dedet 1976: 13); en la necròpolis de Moulin, entre 1 i 7 (Dedet 1976: 13); en la necròpolis d'Agde, entre 15 i 25 (Nickels *et al.* 1989: 104); en la necròpolis de la Cartoule à Servian, entre 5 i 10 (Nickels *et al.* 1989: 424), amb l'excepció de la tomba 4, que presenta 24 vasos; en les tombes 5 i 9 de la necròpolis de Moulin à Vent, el nombre de peces és de 29 i 26 vasos respectivament.

Si hem acceptat de manera tradicional l'assumpció dels sets de simposi o de banquet a partir de les associacions lògiques i funcionals de diferents tombes, una altra pràctica important és l'adquisició de prestigi a partir del sacrifici d'objectes, importats o no, en contextes funeraris (Torelli 1977). Això implica per enèsima vegada l'anàlisi prudent dels contextes per a no confondre *banquet funerari* o *sets de banquet en context funerari* amb la simple inclusió d'*elements de banquet en les tombes*.

3.- BANQUET FUNERARI I MÚSICA

La tradició clàssica explica que en aquest àpat funerari es cantarien un seguit de pregaries i es recitarien elogis al difunt. Aquesta pràctica que associa el funeral amb la música i el banquet troba múltiples representacions a la pintura funerària etrusca i magno-grega, així com en d'altres suports esculpits (Dentzer 1982; Napoli 1970) que relacionen la pràctica dels banquets col·lectius amb l'imaginari del comiat i al mateix temps amb la benvinguda a l'altre món. Un interessant debat sobre aquest problema el representa la mateixa presència d'instruments musicals en tombes. En primer lloc la presència d'instruments musicals en contextos de segle VI aC són relativament escassos i la possibilitat de que es tracti d'objectes realitzats en materials peribles, com les flautes del derelict del Giglio, amplien el ventall de problemes per a identificar-los. En qualsevol cas, la presència d'alguns instruments musicals en tombes no permet descartar aquesta relació. Recordem la tomba 336 de la necròpolis de Pantanello (480 aC) amb una lira realitzada sobre la closca d'una tortuga (Carter 1998: 254-255). D'altra banda M. Almagro-Gorbea (1999) va posar en relació al banquet, la documentació i la importància dels instruments musicals accentuant el seu significat cultural i social al marge que cultural, didàctica i informativa. La proposta sorgeix principalment de la identificació de representacions de lires (*phormix*) a les esteles de sud-est i la possibilitat de reconèixer calcòfons.

Més tangible és la presència de cròtals en contextos funeraris. Una parella procedeixen de la necròpolis de Medellín (Almagro-Gorbea 1977: 342, fig.136) i un altre, solt, procedeix de la necròpolis del Cigarralejo (Cuadrado 1987).

Tots aquests elements posen sobre la taula l'existència, en contextos peninsulars, d'aedes. La importància d'aquest fet, al marge de confirmar una presumible poesia èpica de la que tenim notícia amb la descripció d'Estrabó (III,1,6) on parla que a Tartessos existirien poemes de milers de versos, és la de ratificar l'especialització social dirigida o centrada cap a un àmbit aristocràtic o religiós.

En contextos itàlics, especialment durant el període orientalitzant i en tombes de prestigi, s'han trobat alguns instruments musicals: *Tintinabula*, principalment a la zona de Bologna (per a un debat sobre l'atribució dels *tintinabula* com a instruments musicals v. Morigi-Govi 1971:

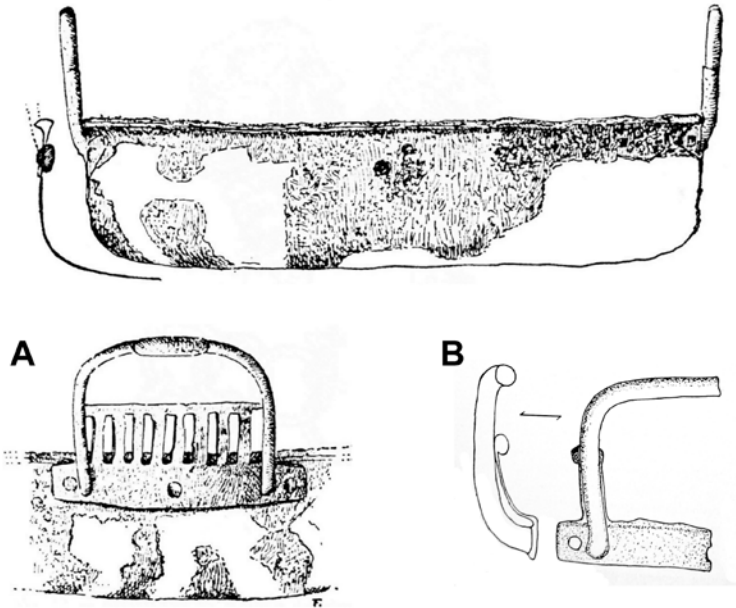


Figura 3.- Pàteres de nanses verticals: A.- pàtera de la tomba 8 d'Anglès (Oliva i Riuró 1968); B.- Nansa del derelict de Rochelongue (Bouscaras i Hugues 1972: Fig.4.2).

212); Trompeta de bronze al Túmul *dei Carri* de Populonia – San Cerbone; sonalls de bronze; etc.

4.- INSTRUMENTAL METÀL·LIC DE BANQUET EN CONTEXTS FUNERARIS A CATALUNYA (S. VI AC)

El registre funerari català de s. VI aC presenta una abundant diversitat de tipus i funcionalitats. La seva cronologia i tipus s'han considerat en diferents treballs centrats d'una banda en la vaixel·la metàl·lica (Graells 2005 i 2006) i de l'altra en les importacions (Graells 2009), però queda un important anàlisi per a fer en relació als elements de producció local. Crec que el més important per a la seva caracterització és la comprensió de la lògica organitzativa i funcional del banquet.

Aquí presento una relació dels tipus d'elements metàl·lics actualitzada, amb el llistat de tombes on s'han documentat juntament a les seves cronologies per tal de valorar l'escassa associació d'aquests elements. Aquest comportament extraordinari dels elements de banquet fa que difícilment es puguin considerar dins d'una pràctica del banquet funerari mediterrani i en canvi evidencien la pràctica d'un banquet particular, centrat en el consum de begudes com a estructurador del banquet aristocràtic del nord-est a partir dels *simpula* metàl·lics.

4.1.- Pàteres (Graells 2006: 198-204):

Coneixem un mínim de 4 exemplars, documentats respectivament: al túmul del Coll del Moro de la Serra d'Àlmos, la tomba de guerrer de la Granja de Soley, la t.8 de la necròpolis d'Anglès i a la tomba 399 de la necròpolis d'Agullana, tot i que molt possiblement, se'n puguin afegir altres de les necròpolis de Mas de Mussols, Coll del Moro i Milmanda, a partir de l'abundant presència de làmina de bronze⁵.

L'exemplar trobat a la tomba de guerrer de la Granja de Soley (Sta. Perpètua de la Mogoda, Vallès Occidental) (Sanmartí *et al.* 1982) va aparèixer en un aixovar que està integrat, entre d'altres, per un *simpulum* i un *oinochoe* de ceràmica grisa. L'associació i funcionalitat de l'aixovar no permet considerar aquests elements com a part d'una mateixa associació. La datació que es proposa és de segon quart de segle VI aC (Graells 2009).

L'exemplar de la tomba 8 de la necròpolis d'Anglès s'associa a un *simpulum*. Presenta un únic paral·lel que correspon a la nansa trobada al derelict de Rochelongue (Fig. 3). Aquesta petita concentració permet interpretar ambdues peces com a produccions locals que correspondrien als vasos metàl·lics de majors dimensions. La cronologia proposada per aquesta peça va des de la segona meitat de s. VII a inicis de s. VI aC (Oliva i Riuró 1968; Pons i Pautreau 1994; Graells 2006: 200).

Els exemplars del túmul del Coll del Moro de la Serra d'Àlmos (Munilla 1991: 136) i de la tomba 399 d'Agullana (Toledo i Palol 2006) corresponen a tipus molt pròxims. El primer trobat a l'interior d'una tenalla ibèrica pintada.

5 Utilitzem el terme *làmina* i no *xapa* al no distingir produccions més fines en aquest metall, com si que succeeix amb l'orfebreria.

Cap de les pàteres que documentem en contextes funeraris de s. VI aC catalans corresponen a vasos metàl·lics importats o de la tradició etrusca de l'horitzó de les necròpolis de l'ibèric antic (Cela *et al.* 1999: 103; Munilla 1991: 136-137). Corresponen en tots els casos a vasos de producció local dels que es poden trobar paral·lels al sud de França (Graells i Sardà ep).

Pròxims a les produccions de pàteres hem de considerar els vasos amb nanses articulades dels que en tenim diferents exemples: com el cas de la pàtera etrusca de la tomba de les Ferreres de Calaceit (Terol) (Graells i Armada ep) i a la tomba de guerrer de la necròpolis del Coll de Llinars del Vallès (Sanmartí 1993; Graells 2006: 204, fig.5).

4.2.- **Simpula (Graells 2006: 205-207):**

La presència es documenta a 22 necròpolis de la primera edat del ferro catalana i del sud de França:

Necròpolis d'Agullana (Palol 1958; Toledo i Palol 2006): tombes 192 i 399.

Necròpolis d'Anglès (Oliva i Riuró 1968; Pons i Pautreau 1994): tomba 8.

Necròpolis de la Muralla Nord-Est d'Empúries (Almagro-Basch 1955; Barberà 1990): tombes 2 i 11.

Necròpolis de Peralada.

Necròpolis de La Pave (Clautres 1950): tomba 12.

Necròpolis del Coll de Llinars del Vallès.

Necròpolis de Camallera.

Necròpolis de Vilanera.

Necròpolis de Can Piteu-Can Roqueta (Carlús *et al.* 2007)

Possiblement a les necròpolis de Mas de Mussols (Maluquer 1984), Can Canyís, Milmanda (Graells 2008) i la Solivella (Fletcher 1965: làm. II, n.8).

Es documenten també a les tombes de Corno Lauzo, de la Granja de Soley, de Gross Guignon i de les Ferreres.

És l'element més característic del repertori de banquet metàl·lic del nord-est i s'associa a contextes funeraris emergents, com la tomba amb carro del túmul de Gross Guignon i les tombes amb suports figurats de bronze com la de les Ferreres i del *thymiaterion* de bronze de la t.13 de Las Peyros. La resta de casos s'associen amb armes, que correspon al

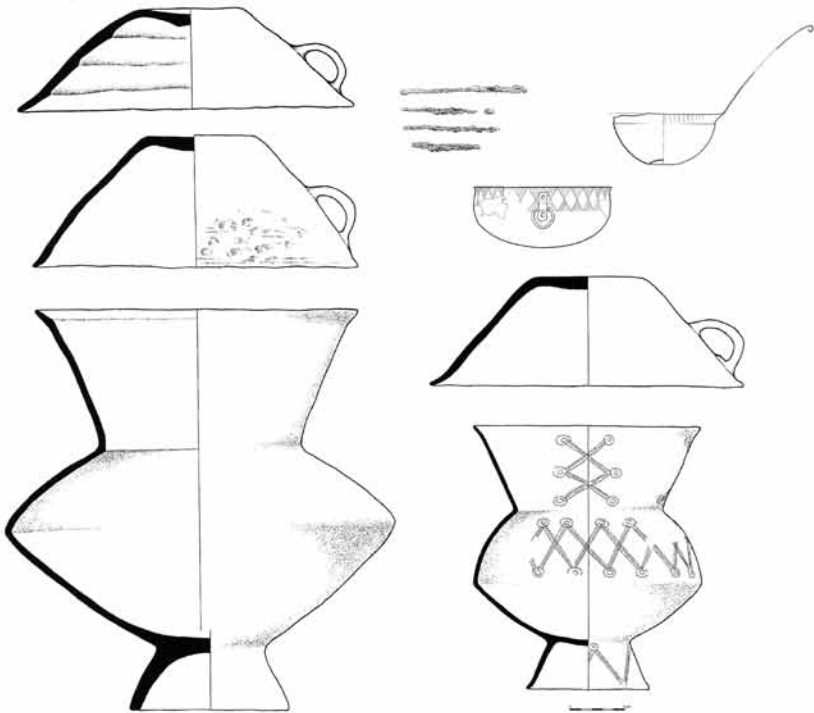


Figura 5.- Tomba 398-399 de la necròpolis d'Agullana (reelaboració a partir de Toledo i Palo 2006).

50% dels *simpula*. L'associació més freqüent és amb la llança (17 de 18 casos, representant el 94'4%) i en segon lloc l'associació amb l'espasa (6 de 18 casos, 33'3% dels casos)⁶ (Fig. 4). Al mateix temps és important que la seva aparició és coetània a les primeres importacions d'àmfores vinàries (massaliotes i etrusques) i a la seva inclusió a les tombes del sud de França. El segon tipus de *simpula* s'associa a vaixel·la de luxe etrusca i grega. Aquests *simpula* es distingeixen dels anteriors pel fet de presentar una tendència a la forma tromcocònica, abandonant definitivament les formes hemisfèriques i umbilicades. El comportament observat a la tomba 13 de la necròpolis de la Muralla Nord-Est d'Empúries, on el *simpulum* no s'associa a cap vas contenidor és una pràctica en la majoria de tombes de les que tenim associacions. Però és possible que es pugui llegir el *simpula* en la idea de vas amb doble funcionalitat: per a consumir i per a servir. D'aquesta manera es pot entendre la seva presència deslligada de qualsevol vas contenidor i com a vas de prestigi pel consum de begudes de producció local, tal i com s'observa en les representacions de l'art de les Sítules. Es proposa una datació general situada principalment en la primera meitat del s. VI aC, entre el 600 i el 525 aC, a partir de les importacions gregues i etrusques amb les que s'associen.

4.3.- Ganivets (Graells 2005: 239-240):

Si bé es tracta d'un element plurifuncional, no es pot descartar el seu valor com a element relacionat amb el sacrifici i el consum d'aliments sòlids (Lorrio 2008). És per aquest motiu que els incloc en aquesta relació:

Necròpolis d'Agullana (Palol 1958; Toledo i Palol 2006): tombes 42, 68, 115, 192, 199, 228, 229, 283, 304, 318, 346, 361, 366, 397, 338.

Necròpolis d'Anglès (Oliva i Riuró 1968; Pons i Pautreau 1994): tombes 2, 8 i 9.

Necròpolis de Camallera.

Necròpolis de Can Piteu-Can Roqueta (Carlús *et al.* 2007): 296-A-389, 30-38, 906-A-2, 644-52, 428, 1007 i 106-A-53

Necròpolis del Coll del Moro (Rafel 1991 i 1993): tomba M.9 i UE II.

6 Altres associacions amb armes, corresponen a: Soliferra (4 de 18 casos, 22'2%); *Cardyofilax* (2 de 18 casos, 11'1%); cnèmides (2 de 18 casos, 11'1%); fletxes (1 de 18 casos, 5'5%).



Figura 6.- Fotografia de la tomba 184 d'Agullana (Palol 1958: Làm. IV.3).

Necròpolis de la Muralla Nord-Est d'Empúries (Almagro-Basch 1955; Barberà 1990): tombes 1, 2, 9, 11 i 13.

Necròpolis de Mas de Mussols (Maluquer 1984): tombes 10 i 18.

Necròpolis de Mianes (Maluquer 1987): tombes 1 (2), 4 (2), 9 (2), 13 (2), 14, 27, 28, 32, 33 (2), 35, 36, 43 (2), 44, 45 i 58.

Necròpolis del Molar (Vilaseca 1943): tombes 116, 146 i 155.

Necròpolis de l'Oriola (Esteve 1974): T.14.

Necròpolis de la Pave (Clautres 1950): tombes 2, 3, 10 (2), 11, 14 i 15.

Necròpolis de la Pedrera (Plens 1986).

Necròpolis de Pedròs (Maya, Díez-Coronel i Pujol 1973): Sepultura 6.

Necròpolis de la Solivella (Fletcher 1965).

Necròpolis de la Tosseta de Guiamets.

Respecte als asts, esmentar que se n'han recuperat en el poblat de St.Jaume Mas d'en Serrà (veure Garcia i Moreno en aquesta mateixa publicació), així com a la necròpolis de Can Piteu-Can Roqueta (Carlús *et al.* 2007: n.66) i a la tomba 399 d'Agullana (Toledo i Palol 2006) (Fig. 5). L'exemplar més tardà conegut prové de l'*oppidum* de Mas Castellar de Pontós (Rovira i Teixidor 2002: 351), que s'associa a una *Kreagra*, també relacionada amb el consum càrnic (Rovira i Teixidor 2002: 351).

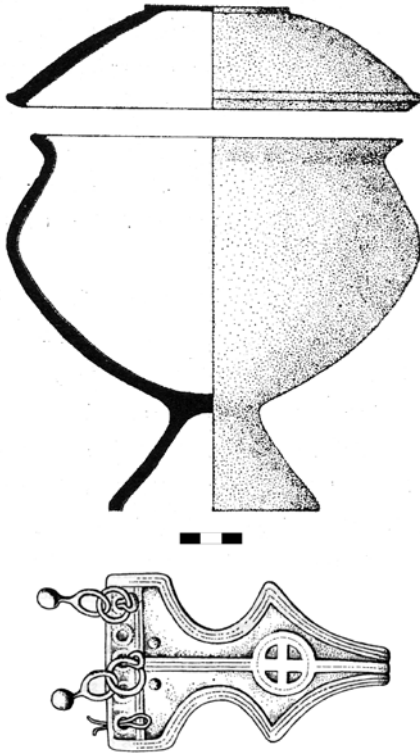


Figura 7.- Part de l'aixoivar de la tomba 24 de la necròpolis de Mas de Mussols (Reelaboració pròpia a partir de Maluquer 1984: fig.9 i 13).

mediterrànies (Graells 2009) i en la majoria d'elles es feia evident la presència d'elements de banquet importats. Si recordem l'estudi de la tomba 184 d'Agullana (Fig. 6), s'observava una organització important de l'aixoivar i del servei de begudes, però sembla ser que es tracta d'un cas singular que es distancia de la resta de tombes catalanes (Graells 2004 i 2007). Aquí proposo analitzar-ne una selecció de tres tombes representatives de tres contextos cronològics i espacials diferents com són el nord de la província de Castelló a inicis de s. VI aC (tomba de Gaidó), la desembocadura de l'Ebre a mitjans de s. VI aC (tomba 24 de Mas de Mussols) i Empúries a la segona meitat del s. VI aC (tomba 13 Mura-

Mentre que a la torre T-3 de l'Assut de Tivenys (inèdit), també s'ha documentat la presència d'un ast de ferro, recuperat en un nivell d'abandonament datable al segle III-II aC.

Avui per avui la documentació que ens ofereix el registre funerari català no permet parlar d'altres elements com ratlladors i coladors. En qualsevol cas, una revisió dels abundants fragments de xapa metàl·lica pot fer canviar aquesta apreciació.

5.- TRES EXEMPLES DE TOMBES AMB ELEMENTS DE BANQUET

En la meua tesi doctoral vaig recollir la totalitat de tombes publicades a Catalunya amb importacions

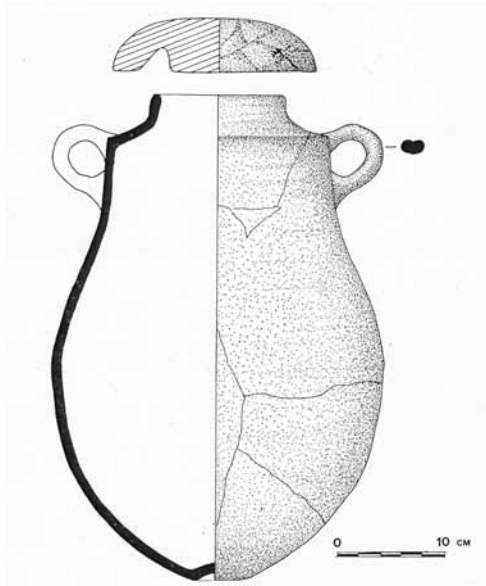


Figura 8.- Tomba en àmfora tipus Trayamar del Gaidó, Pobla Tornesa (Ripollés 1978: Fig. 1).

lla NE), per tal de veure en quin paper trobem aquests vasos ceràmics importats.

La tomba 24 de la necròpolis del Mas de Musols (Maluquer 1984) presenta un aixovar format per una copa, realitzada al torn, un plat de ceràmica grisa, un braçalet amb extrems acabats en botons, un torques, una fíbula de ferro, dues anelles i un fermall de cinturó d'un garfi amb decoració amb relleu. La tomba es data en el segon quart del s. VI aC (Graells 2009: 149-150).

Però els elements impor-

tant pel present estudi són els vasos ceràmics que apareixen en funció d'urna cinerària i tapadora (Fig. 7).

Un altre exemple el representa la tomba del Gaidó, a la Pobla Tornesa (Ripollés 1978: Fig. 1), que correspon a un enterrament en àmfora de tipus 2 de Toscanos (Mass-Lindemann 1985: 228; Oliver 1991: Fig. 2b: 1098; Schubart y Niemeyer 1976: lám 12, 16). Es tracta d'un exemplar de dimensions menors que les àmfors T.10.1.2.1, amb la boca ampla, carena molt marcada i nanses que presenten una incisió simulant unes nanses geminades. La sepultura es va situar en un forat semiesfèric i associava a l'àmfora, una tapadora lítica, amb un acanalat que permetia encaixar-la en la boca de l'àmfora. (Fig. 8)

Aquest tipus de sepultura amb ritual de cremació i àmfora com a contenidor de les restes troba paral·lels a Toscanos (Oliver 1991: 1098); Cerro del Villar (Oliver 1991: 1098); a les tombes 1 i 4 de la necròpolis de Trayamar, datades a la segona meitat del s. VII aC (Schubart y Niemeyer 1976: 236-237); a la tomba 19 de la necròpolis de la Joya, on els dos vasos cineraris corresponen a dues àmfors tipus 1 o R1 (González-Prats 2002: 307); una de les tombes de la necròpolis de las Cumbres (González-Prats

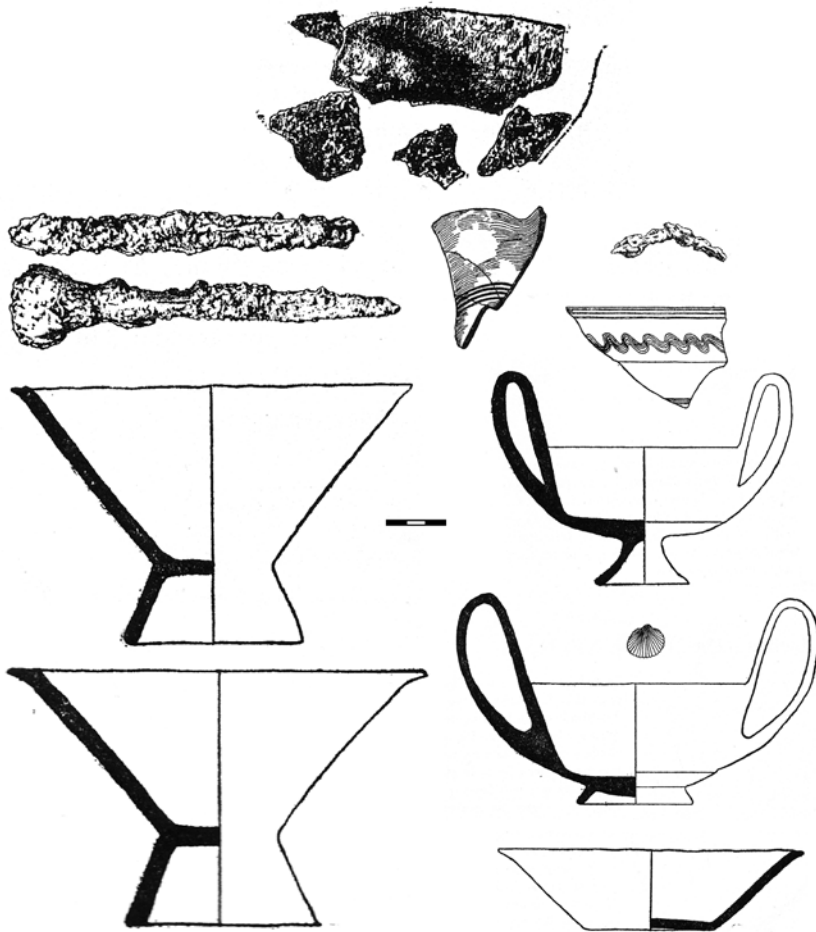


Figura 9.- Aixovar de la tomba 13 de la necròpolis emporitana de la Muralla Nord-Est (Reelaboració pròpia a partir d'Almagro-Basch 1955: Fig.358).

2002: 308; Ruiz-Mata i Pérez 1989: 291); a les tombes t.17B i t.2C de Puente Noy, amb uns aixovars associats que les situen en una cronologia molt allunyada de la tomba del Gaidó, a finals del s.VI aC (Molina, Ruiz y Huertas 1982: 199); al nord d'Àfrica al túmul III de Lindles i a Mersa Madakh (Ripollés 1978: 371) i a les tombes 12, 16, 20, 116 i 118 de la necrò-

polis del Far de l'Illa de Rachgoun, tombes datades en el trànsit entre els segles VII i VI aC (Vuillemot 1955: 38). Al Mediterrani central se'n coneixen a Mozia, tombes 1, 3 i 10 (Cintas i July 1980), datades entre el 700 i el 620 aC la primera, entre el 625 i el 600 la t.3 i entre el 650-625 la t.10. L'element comú entre aquestes tombes i altres tombes en àmfora és la manca d'aixovar (Sourisseau 2006: 129-130) i la dificultat per atribuir-les-hi una cronologia al no poder-se ponderar la "refuncionalització del receptacle funerari (Ruby 1993; Bats i D'Agostino 1999: 78-79; Sourisseau 2006: 130). A tal efecte, per a contextos aïllats, la investigació s'ha servit de les identifications tipològiques com a únic criteri d'anàlisi atribuint la datació sorgida de la seriació tipològica. Com va assenyalar J. Ch. Sourisseau sobre la legitimitat de l'ús del mètode comparatiu sembla pertinent recordar que la majoria de tipologies radiquen en estadis inicials i poden suposar problemes de detall (Sourisseau 2006: 130) que únicament es poden solucionar amb una aproximació ritual i especialment contextual. D'aquesta manera em sembla interessant proposar els casos de la necròpolis de Camarina en contraposició al cas de la tomba del Gaidó. Aquesta necròpolis és especialment rica en tombes en àmfora (normalment a *enchytrismos*) i



Figura 10.- Fotografia de part de l'aixovar de la tomba 13 de la necròpolis emporitana de la Muralla Nord-Est (D-DAI-MAD-R-17-97-2, Autor: Peter Witte).

a més a més aquest tipus de tombes presenten un escàs número de vasos i objectes d'aixovar que dificulten, també, l'aproximació cronològica més enllà de la que la que pot donar la datació tipològica. Però les escasses associacions amb vasos grecs que es documenten⁷, obliguen a ser cautes a l'hora de valorar les coincidències cronològiques i també les no coincidències (esperades) a partir de la mateixa natura del context funerari. Si la coincidència en un context d'hàbitat és necessàriament acceptable (tot i les nombroses excepcions), en un context funerari i especialment en casos on es barregen elements ineludiblement reaprofitats, com són les àmfores comercials, s'ha de considerar que ha transcorregut un cert lapse de temps entre un i altre ús.

La cronologia que es proposa per a la tomba del Gaidó es situa en el trànsit entre el s. VII i VI (Graells 2009: 151). Tampoc en aquest cas es documenta cap tipus d'evidència de pràctica del banquet i sí en canvi un ús privilegiat del vas importat relacionat amb un producte restringit com a urna cinerària.

El darrer exemple correspon a la tomba 13 de la necròpolis de la Muralla Nord-est d'Empúries. Presenta un aixovar format per un *simpulum*, dos claus de ferro, un ganivet, una petxina de *Cardium*, dos *Kantharoi* de *bucchero Nero*, fragments d'un *oinochoe* de ceràmica grisa, un plat de secció troncocònica i dues copes a mà (Almagro-Basch 1955: 392-394). Un altre cop la presència de *simpulum* remet a una cronologia de mitjans del segle VI aC. (Fig. 9) El mateix es pot proposar per a les dues copes a mà, pràcticament idèntiques a les de la tomba 2 de la mateixa necròpolis i que es data en el tercer quart del segle VI aC (Graells 2009: 144-145) (Fig. 10).

La datació, de la tomba 13 es basa en els dos *kantharoi* de *Bucchero Nero* i de l'*oinochoe* de ceràmica grisa, identificat erròniament com un fragment de *Bucchero eolio* amb una cronologia, de ser certa, anterior al 580-570 aC (Barberà 1990: 204). La tipologia dels *kantharoi* correspon al tercer quart del s.VI aC (Naso 2006: 187-189), cronologia amb la que coincideixen la resta de materials de l'aixovar i de la necròpolis. Però si anem als materials relacionats amb el banquet, observarem la manca d'una lògica organitzativa. Si bé funcionen correctament els *kantharoi* amb l'*oinochoe*, el *simpulum* no té cap vas del que extraure les begudes. Per tant, la selecció dels elements presents en aquesta tomba tornen a

7 Per aquest cas, seguint la proposta de J. Ch. Sorisseau (2006: 130), els vasos de producció local i els petits objectes metàl·lics no aporten avui en dia solucions importants pels temes de cronologia.

mostrar com hi són en funció de símbols d'estatus, propietats del difunt i indicadors de l'accés privilegiat al consum de begudes segons les modes mediterrànies.

6.- CONCLUSIONS: BANQUET FUNERARI O ELEMENTS DE BANQUET EN CONTEXT FUNERARI AL NORD-EST PENINSULAR?

No hi ha dubte que l'adquisició d'una nova manera de realitzar cerimònies de cohesió del grup i de l'afirmació de les aristocràcies es va realitzar mitjançant els diferents tipus de banquet. Però a partir de les evidències que tenim del registre funerari català, què podem dir? Com hem d'interpretar aquests aixovars? Què ens expliquen? Si bé és cert que algunes associacions que es documenten denoten la comprensió de l'ús i l'ordre dels objectes que integren aquest conjunts, crec que correspon a una complementació intrínseca dels elements de la vaixel·la i dels seus accessoris d'acord a una ideologia comú d'influx mediterrani, a partir d'una lògica funcional i simbòlica.

Però l'aparició dels elements del banquet a Catalunya presenten una sèrie de particularitats interpretatives:

En primer lloc, l'aparició del banquet mediterrani incorpora elements de beguda principalment. Els elements de consum càrnic són secundaris, tot i que tenen unes importants connotacions socials i la seva exhibició remunta, sens dubte, al final de l'edat del bronze. Però la incorporació dels elements de beguda, a Catalunya, apareixen amb els primers contactes colonials (segona meitat del segle VII aC i primer quart del segle VI aC).

En segon lloc, el disseny dels tipus trobats a Catalunya evidencia clarament el coneixement de la forma original, a l'estil d'imitacions de prototipus, quan no són directament importacions. Principalment, la funció dels elements que he tractat fins aquí corresponen a la condimentació i preparació de begudes i carns, així com a la seva distribució. Actes que es podrien considerar dins de l'àmbit religiós o sacre.

L'exhibició dels elements del *symposion* i del banquet i les celebracions d'aquests són, juntament amb les armes i algunes tombes aïllades, les principals manifestacions del poder a les comunitats del període arcaic de Catalunya, tal i com s'ha pogut observar amb les associacions

de certes tombes: amb complexos *sets* de banquet, riques en les seves particulars comunitats com les tombes 8 de la necròpolis d'Anglès, 184, 192 i 399 de la necròpolis d'Agullana, la Tomba de Guerrer de la Granja de Soley, les tombes 10 i 54 de la necròpolis de Grand Bassin II, les tombes 14, 47 i 234 de la necròpolis de St. Julien de Pézenas o la tomba 12 de la necròpolis de la Pave.

A més de la freqüent associació d'objectes del servei de banquet en conjunts menors, essent els que donen valor als seus aixovars, indicant un estatus elevat com a indicadors de la possibilitat d'un accés al consum de certs productes restringits.

Igual com es va proposar per a les primeres tombes que van incorporar la costum oriental del banquet estirat (a finals del segle VIII aC) a la necròpolis del Kerameikòs d'Atenes va donar lloc a una nova pràctica funerària coneguda com a *Opferrinne-Zeremonie* que consistia en la cremació dels serveis de banquet davant de la tomba (Kistler 1998). Aquesta cerimònia pot caracteritzar-se bé dins d'un grup limitat a l'interior de la citada necròpolis del Kerameikòs (al grup de tombes d'*Aghia Triada*) com una pràctica exclusiva que permet a aquest grup renovar l'expressió del prestigi social al moment de la mort (Duploux 2006: 252-253). Aquesta pràctica es va estendre ràpidament per tota l'Àtica. Un cas similar es pot proposar per la Catalunya del segle VII-VI aC, on després de les primeres mostres d'aquesta adopció del banquet augmenta el número d'aixovars amb associacions lògiques en el marc del banquet organitzat.

Evidentment la presència del banquet com a marcador social als contextes funeraris no serà més que un instrument de distinció social que haurà de renovar-se i readaptar-se a les noves exigències socials i als diferents processos històrics i polítics de cada territori i cultura. Especialment significatiu a tal efecte serà el reconeixement social en base a l'heroització i a la instrumentalització d'aquest gènere d'expressió social basada en múltiples principis de coerció i justificació "legendària" del grup.

Sorpren en les tombes principesques de l'àrea lacial (Tombes de Pa-lestrina i Castel di Decima), etrusca (Cerveteri) i campana (Pontecagnano), l'escàs número de vasos ceràmics, inversament proporcional a la qualitat, vertaderes *agalmata* sepultades amb el propietari. Sembla que respecte als aixovars de l'àrea falisca i lacial es vulgui subratllar l'aspecte personal del "beure" que trobaria la seva manifestació en l'acte

comunitari. Per contra, la tomba 104 del Fondo del Artiaco de Cumas, que presenta, a partir de l'organització planimètrica de l'aixovar, una relació del "cabdill" mort amb els objectes que li connoten l'estatus i no amb el servei pels seus invitats (Sirano 1995: 38). Aquesta dada és rellevant, però hem de recordar la major antiguitat d'aquesta sepultura respecte a les altres tombes denominades tradicionalment com a "principesques". En qualsevol cas, la divisió de l'aixovar en dos àmbits dins de la tomba ha estat repetidament considerat, dividint la interpretació dels elements en base a múltiples variants relacionades amb la imatge pública del personatge enterrat. Així, la presència d'unes pràctiques d'hospitalitat representades a les parts públiques d'alguns conjunts funeraris i d'hàbitat, permet pensar en les necessitats de formular i ratificar les contínues relacions entre grups emergents per a controlar certs territoris o poblacions. Això té sentit i es reforça especialment en els casos de la tomba 184 d'Agullana (Graells 2004), a mig camí d'una important via de pas i pròxima a la dinàmica plana de l'Empordà, i amb el cas del Turó del Calvari (Sardà 2008), a la Terra Alta, zona que també es presenta com dinàmica i receptora d'influències des de la Vall de l'Ebre i el Mediterrani.

Per tant, crec que amb les evidències que avui tenim, queda clara l'adopció de la pràctica del banquet a l'estil mediterrani, però el registre funerari català presenta únicament *elements de banquet* en els seus aixovars com a evidències d'una competició social i en cap cas podem interpretar-los com a proves de celebracions de *banquets funeraris*.

BIBLIOGRAFIA

- ALMAGRO-BASCH, M. (1955): *Las necrópolis de Ampúrias*, Monografias Ampuritanas, Barcelona, 1955.
- ALMAGRO GORBEA, M. (1977): *El bronce final y el período orientalizante en Extremadura*, BPH XIV, Madrid, 1977.
- (1999), "Precolonización y cambio socio-cultural en el Bronce atlántico", *Existe una idade do bronze atlantico? Intercâmbio e comércio: as "Economias" da Idade do Bronze*, 81-100.Barberà 1990
- BATS, M., D'AGOSTINO, B. (1999): "Le base céramique grec dans ses espaces : l'habitat, la tombe », in M.Ch.Villanueva-Puig, F.Lissarrague, P.Rouillard, A.Rouveret (Dir.) : *Céramique et peinture grecques : Mo-*

- des d'emploi*, Actes du colloque international, École du Louvre, 26-28 d'avril 1995, Paris, 75-90.
- BOUSCARAS, A., HUGUES, C. (1972): «La cargaison des bronzes de Rocheloungues (Agde, Hérault», in *Hommage a Fernand Benoit*, vol.I, 173-184
- CAMPILLO, D. 1993: “Annex: Estudi antropològic”, in E.Sanmartí 1993: Una tomba de guerrer de la primera edat del ferro trobada a Llinars del Vallès (Vallès Oriental, Barcelona), treballs del MDG, 1.
- CAMPRUBÍ, M. (1995): *Tutankhamon. Fotos d'un descobriment*, Catàleg de l'exposició, Saló del Tinell, Museu Egipci (Fundació Arqueològica Clos) – Museu d'Història de la Ciutat, Barcelona.
- CARLÚS *et al.* (2007): *Cabanes, sitges i tombes. El paratge de Can Roqueta (Sabadell, Vallès Occidental) del 1300 al 500 ANE*, a *Quaderns d'Arqueologia* 4, Museu d'Història de Sabadell.
- CARTER, J.C. (1998): “Vent'Anni di ricerca nel territorio di Metaponto” in *Siritide e Metapontino. Storie di due Territori coloniali*, Atti dell'Incontro di studio, Policoro 1991, Napoli-Paestum, Cahiers CJB XX, 237-259.
- CELA, X., NOGUERA, J., ROVIRA, M.C. (1999): “Els materials arqueològics del jaciment ibèric del Coll del Moro de la Serra d'Almos (Tivissa, Ribera d'Ebre)”. Col·lecció del Museu Comarcal Salvador Vilaseca de Reus, *Pyrenae*, 30, Barcelona.
- CINTAS, P., JULY, J.J. (1980): “Onze sépultures de la nécropole archaïque de Motyé”, *Cuadernos de Trabajos de la Escuela Española de Historia y Arqueología en Roma*, 14, 31-52.
- CLAUSTRES, G. (1950): “La nécropole de la Pave (Commune d'Argelès-sur-Mer-Pyrénées-Orientales)”, *RSL*, XVI, 1/3, 140-150.
- COLDSTREAM, J.N. (1998): “Drinking and eating in Euboean Pithekoussai”, in *Euboica. L'Eubea e la presenza euboica in Calcidica e in Occidente*, Napoli, Coll.CJB 15, AION ArchStAnt Q.12, 303-310.
- COLONNA, G. (1973-1974): “Nomi etruschi di vasi”, *ArchClass*, XXV-XXVI, 132-150.
- CUADRADO, E. (1987): *La necrópolis ibérica de “El Cigarralejo” (Mula, Murcia)*, BPH XXIII, Madrid.
- DEDET, B. (1976), “Datation et faciès de la nécropole de Recobre, à Quarante, Hérault”, *RAN*, IX, 1-22.
- (2001): *Tombes et pratiques funéraires protohistoriques des Grands Causses du Gévaudan*. DAF, 84. Éditions de la maison des Sciences de l'Homme. Paris.
- DENTZER, J.M., (1982), *Le motif du banquet couché dans le Proche-Orient et le Monde Grec du VII au IV s. av. J.C.*, BEFAR, 246, Paris-Roma.

- DUPLOUY, A. (2006): *Le prestige des élites. Recherches sur les modes de reconnaissance sociale en Grèce entre les Xe et Ve siècles avant J.-C.* Histoire – Les Belles lettres, Paris.
- ESTEVE, F. (1974): *La necrópolis ibérica de la Oriola, cerca de Amposta (Tarragona).* Estudios ibéricos, 5, València.
- FLETCHER, D. (1965): *La necrópolis de la Solivella (Alcalà de Chivert).* Série de trabajos Varios, SIP, 32.
- GONZÁLEZ-PRATS, A. (2002): *La necrópolis de cremación de Les Moreres (Creventente, Alicante, España) (s.IX-VII AC),* Edición aparte del II seminario Internacional sobre Temas Fenicios, Alicante.
- GRAELLS, R. (2004): "Indicis d'emergència aristocràtica al registre funerari del nord-est peninsular: La tomba Agullana 184", *Revista d'Arqueologia de Ponent*, 14, 61-83
- (2005): "Origen i dispersió dels fermalls de 2 garfis i placa única", *XIII CIAP*, 769-781.
- (2006): "La vaixel·la metàl·lica protohistòrica a Catalunya (s.VII-V a.C.)", *Cypselia* 16, 195-211.
- (2007): "Indicios de emergencia aristocrática en el registro funerario del nordeste peninsular. La tumba 184 de Agullana", IV Congreso de Arqueología Peninsular, in J.Morín, D.Urbina, N.Ferreira (eds.): *As Idades do Bonze e do Ferro na Península Ibérica*, Actas do IV Congresso de Arqueología Peninsular, Faro (Portugal), 14- 19 setembre 2004, 351-358
- (2008): *La necrópolis protohistòrica de Milmanda (Vimbodí, Conca de Barberà, Tarragona). Un exemple del món funerari català durant el trànsit entre els segles VII i VI aC*, Hic et Nunc 5, Institut Català d'Arqueologia Clàssica, Tarragona.
- (2009): *Análisis de las manifestaciones funerarias en Catalunya durante los ss. VII y VI aC. Sociedad y cultura material: la asimilación de estímulos mediterráneos.* Tesis Doctoral, Universitat de Lleida, <http://www.tdx.cat/TDX-0323109-165901>.
- GRAELLS, R., ARMADA, X.L. en premsa: "La "tumba del soporte" de Calaceite a partir de los materiales del Musée des Antiquités Nationales de Saint Germain-en-Laye", *Studi Etruschi*.
- GRAELLS, R., SARDÀ, S. en premsa: "Respuestas materiales a estímulos ideológicos: instrumental de banquete en el nordeste de la Península Ibérica (s. VII-VI aC), in *XVII International Congress of Classic Archaeology*, Rome 2008.
- KNAPP, A. (1988): "Ideology, Archeology and Polity", *Man*, New Series, vol.23, N° 1, 133-163.

- LAZZARINI, M.L. (1973-1974): "I nomi dei vasi greci nelle iscrizioni dei vasi stessi", *Arch.Class.* XXV-XXVI, 341-375.
- LORRIO, A.J. 2008: "Cuchillos", en Almagro-Gorbea, M. *et al.*, *La necrópolis de Medellín. II. Estudio de los hallazgos*, Madrid, 566-671.
- MALUQUER, J. (1984): *La necrópolis paleoibérica de "Mas de Mussols"*, Tortosa (Tarragona), P.I.P., VIII, Universitat de Barcelona, Barcelona.
- (1987): *La necrópolis paleoibérica de Mianes en Santa Bàrbara (Tarragona)*, P.I.P., IX, Universitat de Barcelona, Barcelona.
- MAYA, J.L., *et al.* (1973): "La necrópolis de incineración de Pedrós. Serós (Lérida)". XIII CNA, Huelva 1973, Zaragoza.
- MOLINA, F., RUIZ, A., HUERTAS, C. (1982): *Almuñecar en la antigüedad. La necrópolis fenicio-púnica de Puente de Noy*, Granada.
- MORIGI-GOVI, C. (1971), "Il tintinnabulo della " tomba degli Ori " dell'Arse-nale di Bologna", *ArchCl* XXIII, 211-235.
- MUNILLA, G. (1991): "Elementos de influencia etrusca en los ajuares de las necrópolis ibéricas", dins *La presencia de material etrusco en el ámbito de la colonización arcaica en la península Ibérica*, Barcelona-1990, 107-176.
- MURRAY, O. (1983): "The symposion as Social Organisation", in R.Hägg (Ed.): *The greek Renaissance of the Eighth Century B.C.: Tradition and Innovation*, Proceedings of the Second International Symposium at the Swedish Institute in Athens, 1-5 june 1981, Stockholm, 195-199.
- NAPOLI, M. (1970): *La tomba del Tuffatore. La scoperta della grande pittura greca*, Spazio e Tempo, De Donato Editore, Bari.
- NASO, A. (2006): "Anthemata etruschi nel Mediterraneo orientale", In *Gli Etruschi e il Mediterraneo. Commerci e politica*, Orvieto, Annali della Fondazione per il Museo "Claudio Faina", XIII, 351-416.
- NICKELS, A. *et al.* (1989): *Agde, la nécropole du premier âge du fer*, RAN, Supplément, 19.
- OLIVA, M., RIURÓ, F. (1968): «Nuevos hallazgos en la necrópolis hallstática de Anglés (Gerona)», *Pyrenae* 4, 67-99.
- OLIVER, A. (1991): "La presencia fenicia y púnica al sur de las bocas del Ebro", *Actas del II congreso Internacional de Estudios Fenicios y Púnicos*, Roma 1987, 1091-1101.
- PALOL, P. (1958): *La necrópolis hallstática de Agullana (Gerona)*, BPH, vol.I, Ma-drid.
- PLENS, M. (1986): *La necrópolis de La Pedrera (Vallfogona de Balaguer-Tèrmens)*, tesis de licenciatura inédita, Estudi General, Lleida.
- PONS, E., PAUTREAU, J.P. (1994): "La nécropole d'Anglès, La Selva (Géronne, Espagne) et les relations Atlantique-Méditerranée à travers les Pyrénées au début de l'Age du Fer". *Aquitania* XII, 353-375.

- PONTRANDOLFO, A. (1995): "Simposio e Élités social nel Mondo Etrusco e Italico", in O.Murray, M.Tecusan (Ed.): *In vino veritas*, 176-195.
- RAFEL, N. (1991): *La necròpolis del Coll del Moro de Gandesa. Els materials*, Publicacions de la Diputació de Tarragona, 1991.
- (1993): *Necròpolis del Coll del Moro (Gandesa, Terra Alta). Campanyes del 1984 al 1987*. Excavacions Arqueològiques a Catalunya, 12, Bcn.
- RIPOLLÉS, P.P. (1978): "Una incineración en un ánfora fenicia hallada en la Poble Tornesa", *CuPAC* 5, 369-373.
- ROVIRA, C., TEIXIDOR, E. (2002): « Els objectes metàl·lics i el treball del metalls », in E.Pons (dir.) *Mas Castellar de Pontós (Alt Empordà), Un complex arqueològic d'època ibèrica (excavacions 1990-1998)*, Sèrie Monogràfica del MAC-Girona, 21, 333-367.
- RUBY, P. (1993): "Types et fonctions dans les typologies céramiques archéologiques. Quelques problèmes et quelques propositions", *AION StAnt* XV, 289-322.
- RUIZ-MATA, D., PÉREZ, C.J. (1989): "El túmulo 1 de la necròpolis de "Las Cumbres" (Puerto de Santa María, Cádiz)", in Ma.E. Aubet (Coord.), *Tartessos: Arqueología Protohistórica del Bajo Guadalquivir*, 287-295, Sabadell.
- SANMARTÍ, E. (1993): *Una tomba de guerrer de la primera edat del ferro trobada a Llinars del Vallès (Vallès Oriental, Barcelona)*. Treballs del MDG, 1, Museu de Granollers.
- SANMARTÍ, E., BARBERÀ, J., COSTA, F., GARCIA, P. (1982): "Les troballes funeràries d'època ibèrica arcaica de la Granja Soley (Sta.Perpètua de la Mogoda, Vallès Occidental, Barcelona)". *Ampurias*, 44, Barcelona, 71-103, 1982.
- SARDÀ, S. (2008) "Servir el vino. Algunas observaciones sobre la adopción del *oinochos* en el curso inferior del Ebro (s. VII-VI a.C.)". *Trabajos de Prehistoria* 65.2: 95-115.
- SCHUBART, H., NIEMEYER, H.G. (1976): *Trayamar. Los hipogeos fenicios y el asentamiento en la desembocadura del río Algarrobo*, EAE 90, Madrid.
- SEMERARO, G. (1997): [v νησοί], *ceramica greca e società nel Salento arcaico*, BACT Quaderno 2, Lecce-Bari.
- SOURISSEAU, J.Ch. (2006): "Les amphores commerciales de la nécropole de Riformiscolaro à Camarine. Remarques préliminaires sur les productions corinthiennes de type A", in *Camarina 2600 anni dopo la fondazione, nuovi studi sulla città e sul territorio*. Atti del Convegno Internazionale, Ragusa 7 dicembre 2002/7-9 aprile 2003, Roma, 129-147.
- SPARKES, B.A., TALCOTT, L. (1979): *The Athenian Agora XII. Black and Plain Pottery of the 6th, 5th and 4th. Centuries B.C.* Princeton.

- TOLEDO, A., PALOL, P. (2006), *La necròpolis d'incineració del Bronze final transició a l'edat del Ferro de Can Bech de Baix, Agullana (Alt Empordà, Girona). Els resultats de la campanya d'excavació de 1974*, MAC-Girona, sèrie monogràfica 24.
- TORELLI, M. (1977): "Greci e indigeni in Magna Grecia: ideologia religiosa e rapporti di classe" *Studi Storici*, 18, 45-61.
- VILASECA, S. (1943): *El poblado y necrópolis prehistóricos de Molà*, AAH, 1, Madrid.
- VUILLEMOT, C. (1955): "La nécropole punique du phare dans l'île Rachgoun (Oran)", *Libyca*, 3, 7-76, 1955.