

Baetulo, el tresor enterrat

Badalona obre la porta al seu passat romà amb la museïtzació de les restes de les termes i el Decumanus, un recinte subterrani de més de 3.000 metres quadrats que permet endinsar-se en la vida quotidiana d'ara fa 2.000 anys

Un museu, quatre recintes

MARTA MEMBRIVES

El subsòl de Badalona amaga tota una civilització, la que en el moment del canvi d'era va convertir un poblat ibèric enfilat dalt d'un turó en una pròspera i dinàmica ciutat romana, Baetulo. Per conèixer-la només cal endinsar-se a les entranyes de l Museu de Badalona. Allà, una porta oberta al passat ens permet retrobar l'esplendor de l'època d'August en un recinte de tres mil quatre-cents metres quadrats guanyat a pols a l'especulació i l'oblit. El jaciment subterrani museïtzat, inaugurat recentment, mostra la trama urbana i l'estructura d'edificis públics, cases i botigues que permeten explicar els fonaments d'una civilització que ha deixat empremta en diferents punts de la geografia

La visita al passat romà de Badalona no s'acaba al subsòl del museu. La ciutat disposa de tres recintes més museïtzats que permeten fer-se una idea més àmplia de com era la vida en època romana. Es tracta del Jardí de Quint Licini, que a partir de les restes d'una piscina romana recrea com era el jardí d'una casa benestant de l'època; la casa dels Dofins, una domus del segle I aC amb pintures i mosaics originals; i el conducte d'aigües, l'única conducció d'aquest període que es pot visitar a Catalunya i que té una llargada de quaranta metres.

catalana. És tracta d'un dels jaciments arqueològics subterranis romans més importants d'Europa i el més gran de Catalunya.

La museïtzació de les restes ha permès convertir una corrua d'estructures de pedra amb vestigis de pintura i mosaic en un conjunt entenedor i atractiu als ulls dels visitants, que tenen a la seva disposició un recorregut de passeres i rampes per circular pel jaciment arqueològic i comprendre com era la vida a la ciutat durant el primer segle de la nostra era. L'espectacularitat de l'aposta museogràfica radica en la utilització de les noves tecnologies per crear efectes sonors i d'il·luminació que permeten destacar les restes, plafons informatius amb il·luminació de LED i faristols tàctils amb rèpliques

de peces romanes i explicacions en Braille adreçades a persones amb deficiències visuals.

El període que il·lustra el jaciment és l'època de l'emperador August, a mitjans del segle I dC. La ciutat de Baetulo va ser fundada l'any 75 aC, però va ser amb el canvi d'era quan va viure els seus moments de màxima esplendor, i així ho testimonien les restes que permeten descobrir un sistema viari ben planificat i executat seguint el model reticular de la ciutat romana. A l'espai arqueo-





Les termes de Baetulo són l'edifici d'època romana més conegut de Badalona. / J.F.

lògic s'hi pot veure el Decumanus Maximus, que era el carrer principal en direcció est-oest, i l'encreuament amb el Cardo Maximus i dos *cardo minor*, carrers que van de muntanya a mar. Ens trobem així al centre de la ciutat romana, al fòrum, espai on s'alça un edifici públic de grans dimensions que devia allotjar el mercat. Les illes de cases que formen els carrers inclouen un seguit d'edificis públics, com ara el conjunt de les termes, i privats, amb habitatges i botigues. «La trama

urbana és un dels elements diferenciadors de les ciutats romanes», explica Pepita Padrós, cap del departament d'arqueologia del Museu de Badalona i una de les persones que millor coneixen les restes de Baetulo, perquè hi treballa des de fa dècades. Un dels elements més destacats del conjunt són les clavegueres que es poden veure per sota dels carrers i que donen una idea del grau de sofisticació tècnica, que amb el pas dels anys i la decadència de la ciutat es van perdent. El

declivi de Baetulo va coincidir en el temps amb la puixança d'una nova urbs, Barcino, que va anar guanyant influència mentre la seva veïna en perdia. Per poder il·lustrar aquest període, el jaciment ha apostat per mantenir un parell d'elements arquitectònics. Es tracta d'una habitació datada al segle IV que es va construir envaint part d'un carrer, una acció impensable durant el moment de màxima esplendor de la ciutat, ja que els carrers eren espais públics i no es podien ocu-

par. Per mostrar-la en el seu espai original, s'ha optat per elevar l'estructura del terra i les parets de l'habitació i així per sota es pot seguir la trajectòria del carrer. Un altre element il·lustratiu d'aquest període de decadència és un mausoleu on hi havia dos enterraments que data del segle VI i que serveix per confirmar que l'espai central de Baetulo havia estat parcialment abandonat en aquell moment i s'utilitzava per fer-hi enterraments.

El conjunt museïtzat és una

El metro que apropa el passat romà

suma de descobertes arqueològiques que es van iniciar a principi del segle XX com a conseqüència de la necessitat de Badalona de créixer. Els primers intents d'urbanització del que havien estat els camps de conreu de la Torre Vella, una casa pairal amb restes que daten del segle XIV, són previs a la Guerra Civil. Tot i això, Badalona tenia constància del seu passat romà des del segle XVIII, segons explica l'arqueòloga Pepita Padrós. Per aquelles dates es fan algunes troballes. Durant les primeres dècades del segle XX, l'Institut d'Estudis Catalans fa excavacions a la recerca del passat romà de Badalona. L'any 1927 es localitza un habitatge d'època romana, la casa dels Dofins, una domus de final del segle I que ara està museïtzada i es pot visitar. L'excavació de l'espai que ocupa ara el Museu de Badalona s'inicia durant els anys cinquanta del segle passat. L'any 1954 es va fer el descobriment de les



Recreació d'un dels pous que el metro va fer aflorar. / J.R.

termes i l'edifici del museu, inaugurat l'any 1966, es construeix a sobre. Durant els anys setanta, l'inici d'unes obres per aixecar un edifici de pisos en l'espai entre la Torre Vella i el museu deixa al descobert les restes d'un jaciment arqueològic, el Decumanus. La importància de les troballes permet aturar la construcció i comença així un període d'excavacions fetes en part per sota d'edificis consolidats que dona lloc a la creació d'aquest nou recinte arqueològic que uneix en un mateix espai les termes i el conjunt del Decumanus. Per poder culminar la unió dels dos espais, el museu va haver d'adquirir un pati d'interior d'illa i un soterrani i després fer-ne l'excavació arqueològica. El fet de treballar a sota d'una ciutat construïda i

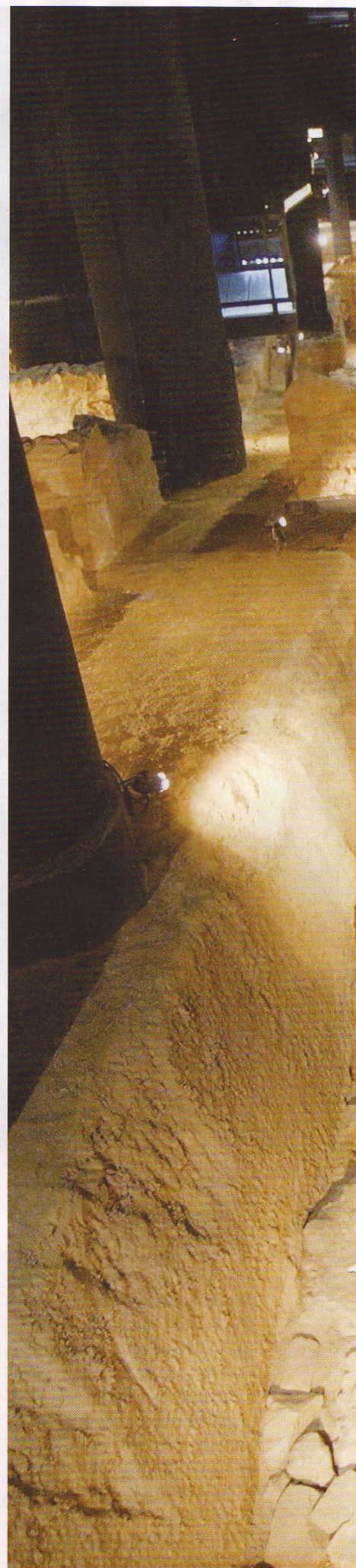
Les obres de construcció de l'estació de metro de Badalona Pompeu Fabra, al centre de la ciutat i la més propera al Museu de Badalona, han permès fer aflorar un bon nombre de restes d'època romana en un espai fora muralles on no es preveia fer troballes significatives. El fet que el nivell del mar a l'antiguitat estigués molt més alt que en l'actualitat situava l'indret a l'altura de la platja i tocant al delta d'una important riera, la de Martí Pujol. Tot i això, les excavacions a sis metres de profunditat van desenterrar un important centre de producció d'àmfores on es podia distingir les restes d'un edifici central, a més d'espais destinats a les basses de decantació i els forns. També s'hi ha trobat una

consolidada és un dels principals reptes de l'aflorament de les restes de Baetulo, tal com reconeix el director del Museu de Badalona, Joan Mayné, un dels artífexs que el museu hagi pogut passar de mostrar un espai arqueològic, el de les termes de 650 metres quadrats, a un altre que multiplica la superfície per cinc i que dona cabuda a una exposició permanent de peces trobades a Badalona, que en un 60% no havien sortit mai dels magatzems.

Vida quotidiana

El jaciment inclou una vintena de vitrines amb les principals troballes d'època romana organitzades de manera temàtica per explicar la vida quotidiana en època romana. Hi tenen cabuda les peces més destacades de la col·lecció: la Venus; la *tabula hospitalis*, el document on per primer cop apareix la denominació *baetulonensis*; i, les pol·luceres de bronze de la muralla. Totes van ser espoliades en acabar la Guerra Civil i no van tornar a Badalona fins al 1980. S'hi suma el cap d'Agripina, cedit en dipòsit pel Museu d'Arqueologia de Catalunya. Hi destaca també una important col·lecció de pintures murals que permeten diferenciar la factura de cinc tallers de pintors.

La inauguració d'aquest jaciment és un pas més en la tasca desenvolupada pel Museu de Badalona per donar a conèixer el passat romà de la ciutat. Per davant queden més reptes com ara la museïtzació d'una altra casa romana descoberta, la de les Heures, i del conjunt del teatre, engolit en part per una ciutat viva que no vol oblidar el seu passat, tot i les dificultats que comporta fer-lo aflorar.





A l'esquerra un tram de carrer amb la seva claveguera. De dalt a baix, àmfores romanes trobades a Baetulo, esteles funeràries amb grafies ibèriques, habitacions i botigues del recinte arqueològic i les pollegueres de bronze d'una de les portes de la muralla. / JUANMA RAMOS I ROBERT RAMOS